

„LATTICH“ – TEMPORÄRER MODULBAU FÜR KREATIVE

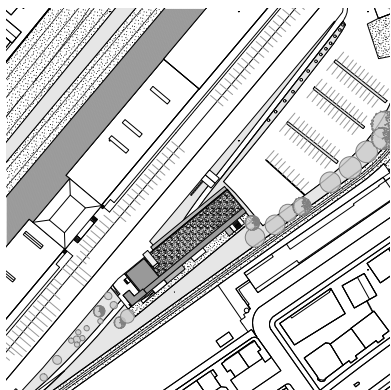
9000 ST. GALLEN (SG)

«LATTICH» – UNE CONSTRUCTION MODULAIRE
TEMPORAIRE POUR LES CRÉATIFS

9000 ST-GALL (SG)



© MARCUS GOSSOLT



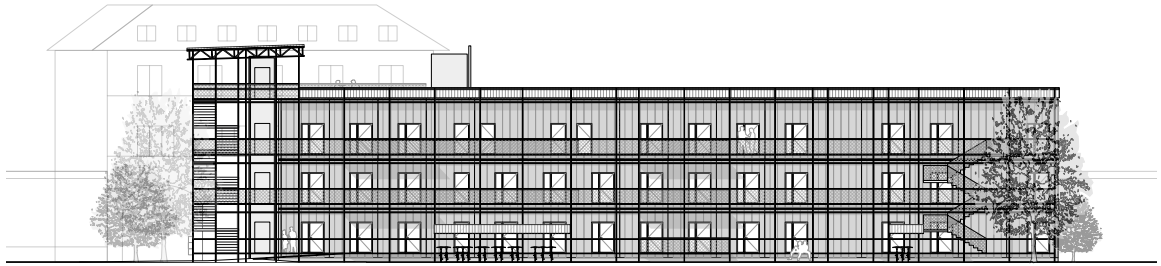
LAGEPLAN | PLAN DE SITUATION

Auf einem brach liegenden Areal beim Güterbahnhof der Stadt St. Gallen steht eine Zwischennutzung namens „Lattich“ für voraussichtlich die nächsten zehn Jahre. Eine benachbarte, ungenutzte Lagerhalle der SBB von 1000 Quadratmetern Fläche dient als Eventlokal. Ein Ort für Kreativarbeit fehlte bisher in St. Gallen, die Räume waren rasch vermietet.

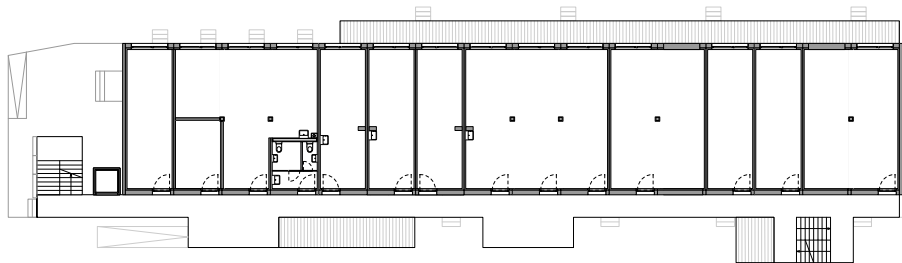
Unterstützt durch die St. Galler Kantonalbank, im Rahmen ihres 150-Jahre Jubiläumswettbewerbs, startete die Zwischennutzung rasch. 2018 formierte sich mit der Blumer-Lehmann AG und weiteren Investoren eine private Träger-schaft, die den Lattich-Bau und damit die Vision, Arbeitsraum für Kleinunter-nehmen aus der Kreativwirtschaft zu

Sur un terrain en friche près de la gare aux marchandises de la ville de St-Gall on a prévu une utilisation temporaire appelée «Lattich» qui fonctionnera probablement pendant les dix années à venir. Une halle de stockage inutilisée des CFF de 1000m² sert comme localisation pour des événements. Un tel endroit pour le travail créatif faisait défaut à St-Gall et les locaux ont vite trouvé preneurs.

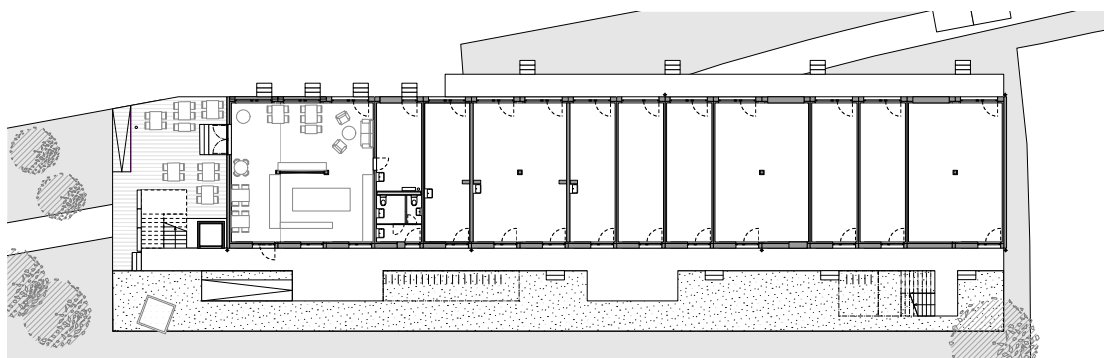
Soutenue par la banque cantonale de St-Gall dans le cadre de son concours pour fêter ses 150 ans, cette utilisation temporaire a démarré rapidement. En 2018 s'est formé un groupe privé réunissant la Blumer Lehmann AG et d'autres investisseurs dans le but de réaliser le bâtiment du Lattich et de procurer ainsi



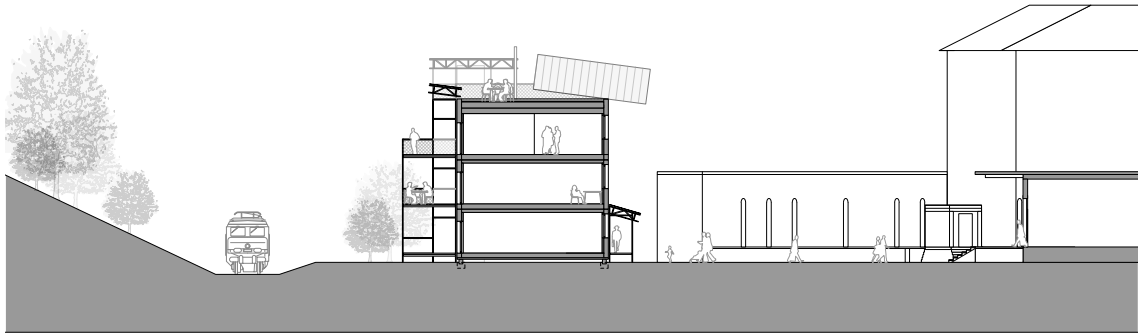
ANSICHT SÜDOST | ÉLÉVATION SUD-EST



2^E ÉTAGE | 2. OBERGESCHOSS



ERDGESCHOSS | REZ-DE-CHAUSÉE



QUERSCHNITT | COUPE TRANSVERSALE

schaffen, Realität werden liess. Ermöglicht wurde das Ganze durch die Bewilligung des Kantons St. Gallen als Landbesitzer, der das Baurecht für eine auf zehn Jahre befristete Zwischennutzung zusagte. Richard Jussel, Geschäftsführer der Blumer-Lehmann AG, glaubte von Beginn weg an die Vision und weitere Firmen und Privatpersonen waren von der Idee überzeugt. Über drei Millionen Schweizerfranken waren für den Lattich-Bau notwendig, die privaten Mittel waren Grundstock der Finanzen.

Im August 2018 starteten die Vorarbeiten, im Februar 2019 wurden die ersten Module auf die erstellte Foundation mit Mikropfählen und die darauf aufgelegten Streifenfundamente placiert. Aussen leuchten die Module gelb wie die Schalungsbretter für Betonkonstruktionen auf Baustellen. Für die Dämmung der Wände sorgt Mineralwolle, die Innenverkleidungen bestehen aus OSB-Platten, die Böden aus Fichtenriemen, die Standardfenster haben Dreifachverglasung. Erschlossen ist der dreigeschossige Bau über zwei je seitlich gesetzte Treppentürme, einer davon mit Aufzug. Laubengänge führen zu den beiden Obergeschossen, die Dachfläche ist begehbar und als Terrasse gestaltet.

„Lattich“, woher der Name? Lattich ist eine Pionierpflanze die gerne auf Brachen wuchert. Das Projekt hat Pioniercharakter, es wuchern Provisorien für Kreative. „Lattich“ passt als Namen gut.

des surfaces de travail à de petites unités de l'économie de la création. Le tout est devenu possible grâce à l'accord du canton de St-Gall en tant que propriétaire des terrains qui a concédé un droit de bâtir pour cette utilisation temporaire, limitée à dix ans. Richard Jussel, administrateur de Lehmann AG, a cru d'emblée à cette vision, et d'autres particuliers et acteurs commerciaux en étaient également convaincus. Le bâtiment Lattich a coûté la somme de 3 millions de francs, et les fonds propres financiers privés en formaient l'essentiel.

Les travaux préparatoires ont débuté en 2018, et en février 2019 les premiers modules ont été posés sur les fondations faites de micropieux et de sommiers qui les reliaient. Vus de l'extérieur les modules se présentent dans un ton jaune vif tels que les plateaux de coffrage qu'on a l'habitude d'apercevoir sur les chantiers de constructions en béton. L'isolation thermique est faite de laine minérale, les faces intérieures sont en panneaux de particules OSB, les sols en lames de bois de pin. Les fenêtres standardisées possèdent des vitrages triples. Le bâtiment de trois niveaux est desservi par deux cages d'escalier extérieures sur les côtés dont une est équipée d'un ascenseur. Des coursives longent les deux niveaux supérieurs. La toiture est accessible et sert de terrasse.

D'où provient le nom de «lattich»? C'est le mot allemand pour la laitue, une plante pionnière qui couvre volontiers les friches. Le projet a des traits de caractère de pionniers, il y pousse du provisoire pour les créatifs - c'est un nom qui va bien à ce projet.

Bauherrschaft Maître de l'ouvrage

Verein Lattich, Güterbahnstrasse 7,
9000 St. Gallen, Fabian Schmid: Tel. 078 806 06 46,
info@lattich.ch

Architekturbüro Bureau d'architecture

Baubüro in situ AG, Hohlstrasse 400, 8048 Zürich,
Tel. 044 451 98 80, www.insitu.ch, info@insitu.ch

**Bauingenieurbüro und Bauleitung Bureau
d'ingénieurs civils et Direction des travaux**

Blumer-Lehmann AG,
Erlenhof 9200 Gossau, Tel. 071 388 58 58,
www.lehmann-gruppe.ch/holzbau,
info@blumer-lehmann.ch

**Ingenieurbüro Sanitär-Heizung-Lüftung-
Klimatechnik Ingénieur sanitaire, chauffage,
ventilation et climatisation**

Hälg & Co, Bern

Elektroingenieurbüro Ingénieur en électricité

A. Lehmann Elektro AG

Landschaftsarchitekt Architecte paysagiste

Baubüro in situ AG, Hohlstrasse 400, 8048 Zürich,
Tel. 044 451 98 80, www.insitu.ch, info@insitu.ch

Materialisation Matériaux utilisés

- > Wände mit OSB-Platten Parois en panneaux OSB
- > Wände in den Nasszellen mit Fermacellplatten
Parois des sanitaires en panneaux Fermacell
- > Böden aus 3-Schicht-Platten Sols en panneaux
forts 3-couches
- > Sicherungskasten pro Atelier Un raccordement
électrique individuel par atelier
- > Internet mit W-LAN, Anschluss mit erhöhter Kapa-
zität kann auf eigene Kosten nachgebaut werden
WiFi courant; raccordement à plus grande vitesse
possible aux frais du preneur
- > Zentralheizung, Radiatoren befinden sich an den
Strinwänden Chauffage central, les radiateurs
étant placés sur les parois extérieures

Fotos Photos

- > Marcus Gossolt
- > Marcello Engi, www.fotomax.ch
- > Hanspeter Schiess, www.hanspeterschiess.com

Ausführung Réalisation

Februar – April 2019 Février – Avril 2019

Adresse des Bauwerkes Adresse de l'œuvre

Güterbahnhofstrasse 7, 9000 St.Gallen

Daten Caractéristiques

Grundstücksfläche Surface du terrain	600 m ²
Überbaute Fläche Surface bâtie	510 m ²
Geschossfläche Surface brute	1'530 m ²
Nutzfläche Surface utile	1530 m ²
Gesamtkosten (BKP 1-9) Coût total TTC (CFC 1-9)	Fr. 3,2 Mio.
Vorbereitungsarbeiten (BKP 1) Travaux préparatoires TTC (CFC 1)	Fr. 125'000
Gebäude (BKP 2) Bâtiment TTC (CFC 2)	Fr. 2'904'000
Umgebung (BKP 4) Aménagements extérieurs TTC (CFC 4)	Fr. 100'000
Nebenkosten (BKP 5) Frais secondaires TTC (CFC 5)	Fr. 50'000
Ausstattung inkl. MwSt. (BKP 9) Ameublement TTC (CFC 9)	Fr. 21'000
Kubus nach SIA 116 Volume selon SIA 116	5'100 m ³
Kubikmeterpreis (BKP 2) Prix au m ³ (CFC 2)	Fr. 1'756



© MARCELLO ENGI



© HANSPETER SCHIESS



© HANSPETER SCHIESS